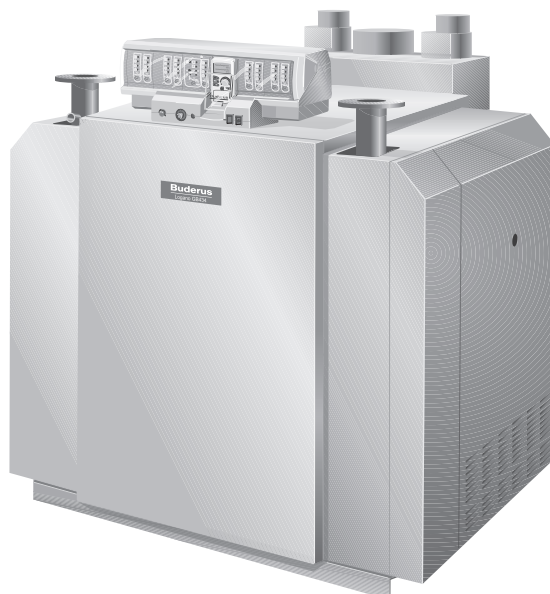


Kasutusjuhend

Spetsiaalsed gaasiküttekatlad

Logano GE434

Logano plus GB434



Buderus



Seade vastab asjakohaste standardite ja direktiivide põhilistele nõuetele.

Seadme vastavustunnistus on kontrollitud. Vastavad dokumendid ja vastavustunnistuse originaal on tootja juures hoiul.

Vastavustunnistuse koopia leiata käikulaskmis- ja hooldusjuhendist.

Käesoleva juhendi kohta

Käesolev kasutusjuhend sisaldab olulist teavet spetsiaalsed gaasiküttekattlad Logano GE434/Logano plus GB434 turvalise ja asjakohase kasutamise ning hoolduse kohta.

Õige kütuseliik

Laitmatuks tööks vajab kütteseadme õiget kütust. Teie küttehnik kirjutab käikulaskmise ajal alltoodud tabelisse, millist kütust peate oma kütteseadmes kasutama.



SEADME KAHJUSTUS

vale kütuse tõttu.

ETTEVAATUST!

- Kasutage eranditult selle kütteseadme jaoks määratud kütust.



KASUTAJAVIIDE

Kui soovite seadistada kütteseadme ümber teisele kütuseliigile, soovime küsida nõu oma küttehnikult.

Kasutage seda kütust:

Pitsat/kuupäev/allkiri

Me jätame endale tehniliste muudatuste tegemise õiguse!

Pideva edasiarengu tõttu võivad joonised, töösammud ja tehnilised andmed Teie seadmest vähesel määral erineda.

Dokumentatsiooni uuendamine

Kui Teil on ettepanekuid dokumentatsiooni parandamiseks või kui Te olete märganud ebatäpsusi, võtke palun meiega ühendust.

1	Teie ohutuse huvides	.4
1.1	Otstarbekohane kasutus	.4
1.2	Viidete ehitus	.4
1.3	Järgige neid ohutusviiteid.	.4
1.3.1	Katla paigaldusruum.	.5
1.3.2	Tööd kütteseadmel	.5
2	Toote kirjeldus	.6
3	Kütteseadme käikulaskmine	.7
3.1	Kütteseadme seadmine töövalmis	.7
3.2	Regulaatori ja põleti töölepanek.	.7
4	Kütteseadme seiskamine	.8
4.1	Regulaatori ja põleti seiskamine.	.8
4.2	Kütteseadme seiskamine avariiolukorras	.8
5	Põleti tõrgete kõrvaldamine	.9
6	Kütteseadme ülevaatus ja hooldus	.10
7	Kütteseadme veesurve kontroll ja korrigeerimine	.11
7.1	Veesurve kontroll	.12
7.2	Vee lisamine.	.12

1 Teie ohutuse huvides

Spetsiaalsed gaasiküttekatalad Logano GE434 ja Logano plus GB434 on konstrueeritud ja valmistatud vastavuses kõige uuemate tehnoloogiasaavutuste ja ohutustehniliste nõuetega. Sealjuures on pööratud erilist tähelepanu kasutajasõbralikkusele. Kütteseadme turvaliseks, säästlikuks ja keskkonnasõbralikuks kasutuseks soovitame järgida ohutusviiteid ja kasutusjuhendit.

1.1 Otstarbekohane kasutus

Spetsiaalsed gaasiküttekatalad Logano GE434 ja Logano plus GB434 on mõeldud küttevee ja joogivee soojendamiseks (nt mitmepereelamutes).

1.2 Viidete ehitus

Vahet tehakse kahe ohuastme vahel, mis on tähistatud märksõnadega.



HOIATUS!

ELUOHTLIK

Tähistab tootest lähtuvat võimalikku ohtu, mis ilma piisava ettevaatusega võib põhjustada raskeid kehavigastusi või isegi surma.



ETTEVAATUST!

VIGASTUSOHTLIK/ SEADME KAHJUSTUS

Viitab potentsiaalselt ohtlikule olukorrale, mis võib põhjustada keskmisi või kergeid kehavigastusi või seadme kahjustusi.



Buderus

KASUTAJAVIIDE

Siit leiate kasutajasoovitusi seadme optimaalseks kasutamiseks ja seadistuseks ning ka muud kasulikku teavet.

1.3 Järgige neid ohutusviiteid

Spetsiaalse gaasiküttekatala asjatundmatu kasutamine võib põhjustada materiaalseid kahjusid.

- Kasutage küttekatalat ainult sihipäraselt ning ainult täiesti töökorras olekus.
- Laske kütteseadme paigaldustööd teha kütetehnikul.
- Nõudke oma küttefirmalt põhjalikku juhendamist seadme kasutamise kohta.
- Lugege see kasutusjuhend hoolikalt läbi.



HOIATUS!

ELUOHTLIK

tuleohtlike gaaside plahvatamise tõttu. Kui tunnete gaasi lõhna, siis on olemas plahvatusoht.

- Lahtise tule kasutamine on keelatud!
Mitte suitsetada!
Mitte kasutada välgumihkleid!
- Mitte tekitada sädemeid!
Mitte kasutada elektrilüliteid, ka mitte telefone, elektripistikuid või uksekelli!
- Sulgeda gaasivarustuse peakraan!
- Avada aknad ja ukсед!
- Hoiatada majaelanikke, kuid mitte anda uksekella!
- Lahkuda hoonest!
- Helistada väljastpoolt hoonet gaasivarustusfirmasse ja küttefirmasse!
- Vajadusel teavitada politseid ja tuletõrjet
- Kui gaasi väljavool on kõrvaga kuuldav, tuleb kohe ohtlikult alalt lahkuda!

1.3.1 Katla paigaldusruum



HOIATUS!

ELUOHTLIK

mürgistuse tõttu. Ebapiisav õhutus võib põhjustada ohtlike heitgaaside pääsemist õhku.

- Kandke hoolt, et õhu juurdevoolu- ja äravoolu-avad ei oleks tehtud väiksemaks ega suletud.
- Kui puudust kohe ei kõrvaldata, ei tohi küttekatelet kasutada.



HOIATUS!

TULEOHTLIK

kergestisüttivate materjalide või vedelike tõttu.

- Ärge hoidke kergestisüttivaid materjale ega vedelikke soojusallika vahetus läheduses.



ETTEVAATUST!

KATLA KAHJUSTUSED

saastunud põlemisõhu tõttu.

- Ärge kunagi kasutage kloori sisaldavaid puhastusvahendeid ja halogeensüivesinikke (nt pihusteid, lahusteid ja puhastusvahendeid, värve, liime).
- Vältige paksu tolmukihi moodustumist.
- Ärge riputage katlaruumis pesu kuivama.



ETTEVAATUST!

SEADME KAHJUSTUS

külma tõttu.

- Kandke hoolt, et küttekatla paigaldusruum oleks külmakindel.

1.3.2 Tööd kütteseadmel



HOIATUS!

ELUOHTLIK

tuleohtlike gaaside plahvatamise tõttu.

- Kandke hoolt, et katla montaaži, gaasi- ja heitgaaside torude ühendamist, esmakordset käikulaskmist, vooluvõrku ühendamist, hooldust ja tehnilist teenust teostamist viiks läbi üks ja sama küttefirma.
- Kandke hoolt, et töid gaasi juhtivate osade vahetamist viiks läbi sertifitseeritud küttefirma.



ETTEVAATUST!

SEADME KAHJUSTUS

puuduva või ebapiisava puhastamise ja hoolduse tõttu.

- Laske küttefirmal seade üks kord aastas üle vaadata, puhastada ja hooldada.
- Soovitame sõlmida iga-aastaseks ülevaatuks ja vajadustele kohandatud hoolduseks püsiteeninduse lepingu.

2 Toote kirjeldus

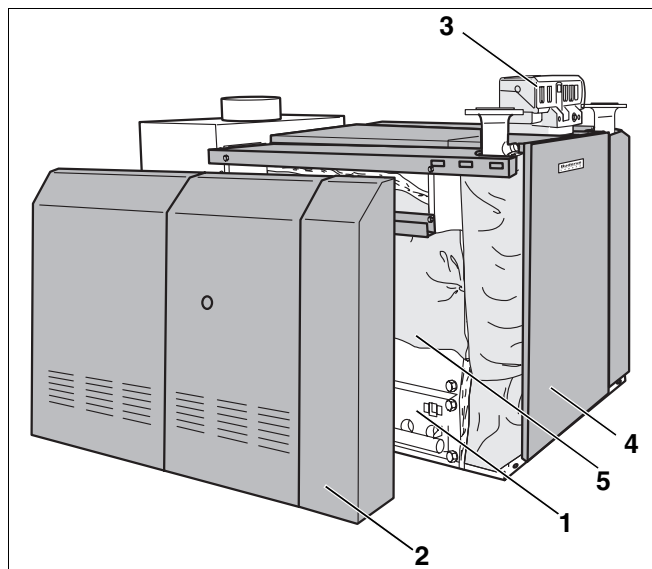
Küttekattlad Logano GE434 (joon 1) ja Logano plus GB434 (joon 2) koosnevad parempoolsest ja vasakpoolsest katlaplokkist; kummaski on üks gaasipõleti.

Küttekatelde peamised koostisosad on:

- katlaplokkid (joon. 1, **pos. 5**) ja gaasipõletid. (joon. 1, **pos. 1**).
Katlaplokkid kannavad gaasipõletite tekitatud soojust üle kütteeveele.
- Katla ümbris (joon. 1, **pos. 2**) ja soojuskaitse (joon. 1, **pos. 5**).
Katla ümbris ja soojuskaitse vähendavad energiakadusid.
- Regulaator (joon. 1, **pos. 3**), lisaregulaator ja kaks gaasipõlemisautomaati (kummalgi gaasipõletil üks gaasipõlemisautomaat).
Regulaator ja gaasipõlemisautomaadid on ette nähtud küttekatla kõigi elektriliste osade kontrollimiseks ja juhtimiseks.

Küttekatla Logano plus GB434 lisaõlm (joon 2):

- Kütteväärõlm (joon. 2, **pos. 1**)
Kütteväärtuse sõlm kasutab ära heitgaaside jääksoojuse ja tõstab sellega küttekatla kasutegurit.



Joon. 1 Logano GE434

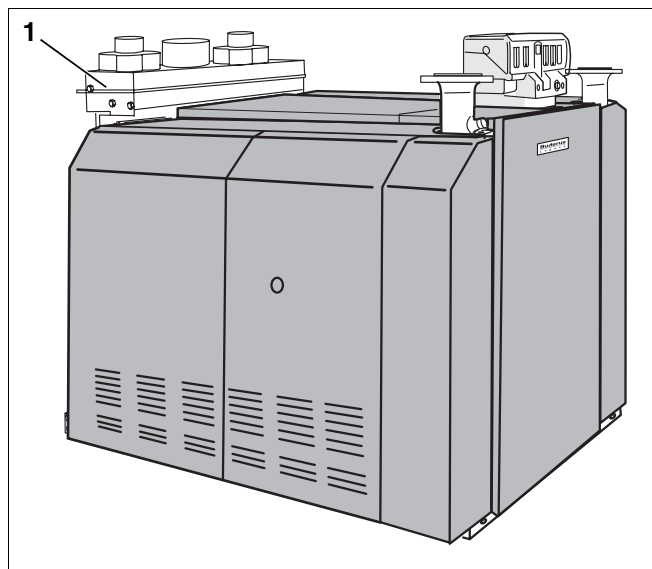
Pos. 1: Parempoolne gaasipõleti

Pos. 2: Katla ümbris

Pos. 3: Regulaator

Pos. 4: Katla esisein

Pos. 5: Parempoolne katlaplokk koos soojuskaitsega



Joon. 2 Logano plus GB434

Pos. 1: Kütteväärtuse sõlm

3 Kütteseadme käikulaskmine

Selles peatükis selgitatakse, kuidas seada kütteseadet töövalmis ja kuidas lasta käiku regulaator ning põleti.

3.1 Kütteseadme seadmine töövalmis

Et kütteseadet saaks käiku lasta, peate kontrollima järgmist:

- kütteseadme veesurvet (vt peatükk 7.1 "Veesurve kontroll", lk 12),
- kas gaasi juurdevool on gaasivarustuse peakraanil avatud,
- kas kütte avariilüliti või kütteruumi kaitselüliti on sisse lülitatud.

Laske oma kütetehnikul näidata, kus asub kütteseadme katla täitmis- ja tühjendamiskraan, millega saate küttevett juurde lisada.

3.2 Regulaatori ja põleti töölepanek

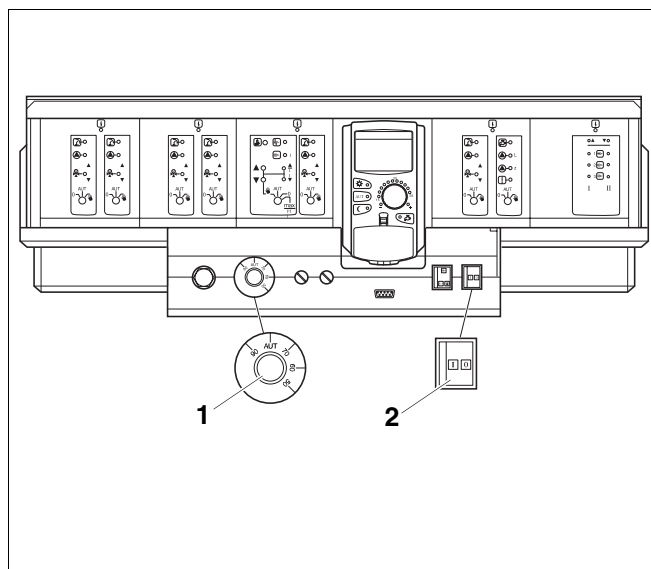
Laske küttekatel regulaatori joon. 3 abil käiku. Kui lasete käiku regulaatori, lasete automaatselt käiku ka põleti. Seejärel saate põleti käivitada regulaatorist. Lisateavet leiab konkreetse regulaatori kasutusjuhendist.

- Viige üldüliti (joon. 3, **pos. 2**) asendisse "I" (sees).
- Avage aeglaselt gaasikraan.
- Seadke katlavee temperatuuriregulaator (joon. 3, **pos. 1**) asendisse "AUT". Püsireguleerimise puhul seadke soovitud temperatuurile (min. 65 °C).



KASUTAJAVIIDE

Järgige regulaatori kasutusjuhendit!



Joon. 3 Reguleerimissüsteem Logamatic 4000

Pos. 1: Katlavee temperatuuriregulaator

Pos. 2: Üldüliti

4 Kütteseadme seiskamine

Selles peatükis selgitatakse, kuidas seisata küttekatel, regulaator ja põleti. Lisaks selgitatakse, kuidas kütteseadme avariiolukorras välja lülitada.



SEADME KAHJUSTUS

külma tõttu.

ETTEVAATUST!

Kui kütteseadme ei tööta (nt lülitus välja tõrke tõttu), võib seade külma ilmaga külmuda.

- Kaitske kütteseadet külmumise eest.
- Kütteseadme tõrke korral helistage kohe küttefirmasse.

- Sulgege gaasivarustuse peakraanil gaasi juurdevool.

4.1 Regulaatori ja põleti seiskamine

Pange küttekatel regulaatori abil seisma. Kui seiskate regulaatori, lülitub automaatselt välja ka põleti.

- Viige üldlülitit (joon. 3, **pos. 2**, lk. 7) asendisse "0" (väljas).



KASUTAJAVIIDE

Lisateavet leiate konkreetse regulaatori kasutusjuhendist.

4.2 Kütteseadme seiskamine avariiolukorras



KASUTAJAVIIDE

- Kasutage kütteruumi kaitselülitit või kütte avariilülitit kütteseadme seiskamiseks ainult avariiolukorras.

Muude ohtude puhul sulgege kohe gaasivarustuse peakraan ja lülitage kütteseadme elektritoide kütteruumi kaitselülitist või kütte avariilülitist välja (vt peatükk 1.3 "Järgige neid ohutusviiteid", lk 4).

5 Põleti tõrgete kõrvaldamine



SEADME KAHJUSTUS

külma tõttu.

ETTEVAATUST!

Kui kütteseade ei tööta (nt lülitus välja tõrke tõttu), võib seade külma ilmaga külmuda.

- Kaitske külma ilmaga külmumise eest kütteseadet ja ka hoonet (nt joogivee torustikku).
- Kui kütteseade on mitu päeva tõrke tõttu välja lülitatud, siis peate kütteevee seadme kõige madalamas punktis katla täitmis- ja tühjendamiskraani kaudu välja laskma, et kaitsta kütteseadet külmumise eest.

Küttekatel põleti analoogjuhtimisega

Põleti tõrke korral süttib küttekatal vastava põleti tõrke signaallamp (joon. 4, **pos. 1**).

- Vajutage läbi põleti korpuse ava vastava põleti kviteerimisnuppu. (joon. 4, **pos. 1**).

Küttekatel põleti digitaaljuhtimisega

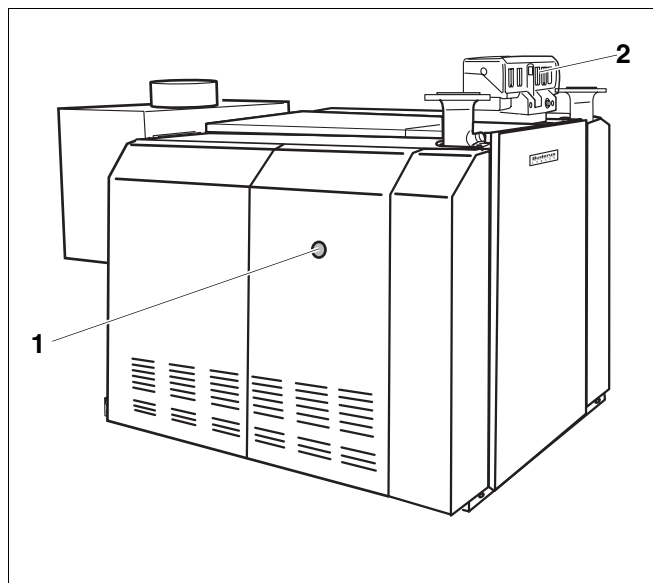
Põleti tõrge kuvatakse regulaatori näidikul.

- Viige regulaatori üldlüli (joon. 3, **pos. 2**, lk. 7) asendisse "0" (väljas).
- Umbes kolme sekundi pärast viige regulaatoril üldlüli (joon. 3, **pos. 2**, lk. 7) asendisse "1" (sees).



KASUTAJAVIIDE

- Kui pärast kviteerimisnupu mitmekordset vajutamist ei hakka põleti tööle, peate kutsuma välja sertifitseeritud küttefirma.



Joon. 4 Näide GE434: põleti tõrgete kõrvaldamine

Pos. 1: Tõrke kviteerimise nupp koos tõrke signaallambiga

Pos. 2: Regulaator

6 Kütteseadme ülevaatus ja hooldus

Selles peatükis selgitatakse, miks on kütteseadme regulaarne ülevaatus ja hooldus olulised.



ETTEVAATUST!

SEADME KAHJUSTUS

puuduva või ebapiisava puhastamise ja hoolduse tõttu.

- Laske küttefirmal seade üks kord aastas üle vaadata, puhastada ja hooldada.
- Soovitame sõlmida iga-aastaseks ülevaatuses ja vajadustele kohandatud hoolduseks püsiteeninduse leping.

Kütteseadet tuleks regulaarselt üle vaadata ja hooldada järgmistel põhjustel:

- et saavutada kõrge kasutegur ja säästlik töörežiim (madal kütusekulu),
- et tagada suur töökindlus,
- et hoida põlemisprotsessi keskkonnasõbralikuna.

7 Kütteseadme veesurve kontroll ja korrigeerimine

Selles peatükis selgitatakse, kuidas kütteseadme veesurvet ise kontrollida ja korrigeerida.

Et tagada kütteseadme töötamine, peab selles olema piisavalt vett.

Soojusandjana kasutatakse kütteseadmes vett. Olenevalt kasutuseesmärgist tähistatakse vett erinevalt.

- Täitevesi:
vesi, millega kütteseade täidetakse enne esmakasutust.
- Lisavesi:
vesi, mida kütteseadmesse lisatakse pärast võimalikku veekadu.
- Kütteseevesi:
vesi, mis asub kütteseadmes.



SEADME KAHJUSTUS

sagedase lisamise tõttu.

ETTEVAATUST!

Kui peate kütteseadmesse tihti vett lisama, võib see sõltuvalt vee omadustest rooste ja katlakivi moodustumise tõttu kahjustada saada.

- Küsige oma küttehnikult, kas saate oma veevärgivett kasutada töötlemata või peate seda eelnevalt töötleva.
- Kui vett tuleb tihti lisada, teatage sellest oma küttefirmale.

Kui veesurve kütteseadmes on liiga väike, peate lisama seadmesse vett.

Millal peaksite kütteseadme veesurvet kontrollima?

- Värskest lisatud täitevesi või lisavesi kaotab esimestel päevadel oma mahust palju, sest sellest eraldub veel palju gaasi. Seetõttu peate äsja täidetud kütteseadmete puhul kontrollima veesurvet alguses iga päev ja seejärel ikka pikemate intervallide tagant.



KASUTAJAVIIDE

Kui täite- või lisaveest eraldub gaase, moodustuvad kütteseadmes õhupadjad. Kütteseade hakkab mulksuma.

- Laske küttekehade kaudu kütteseadmest õhk välja. Vajadusel lisage kütteseadmesse lisavett.
- Kui küttevee maht enam peaaegu ei vähene, peate küttevee survet kontrollima kord kuus.

7.1 Veesurve kontroll

Suletud kütteseadmete puhul peab manomeetri osuti (joon. 5, **pos. 2**) olema rohelisega märgistatud alas (joon. 5, **pos. 3**).

Manomeetri punane osuti (joon. 5, **pos. 1**) peab näitama kütteseadme nõutavat veesurvet. Nõutava surve seadistab küttechnik.

- Kontrollige, kas manomeetri osuti (joon. 5, **pos. 2**) on rohelisega märgistatud alas (joon. 5, **pos. 3**).

7.2 Vee lisamine

Kui manomeetri osuti (joon. 5, **pos. 2**) väljub rohelise ala piirest (joon. 5, **pos. 3**), on kütteseadme veesurve liiga väike. Peate kaotsiläänud kütteveele lisama lisavett.



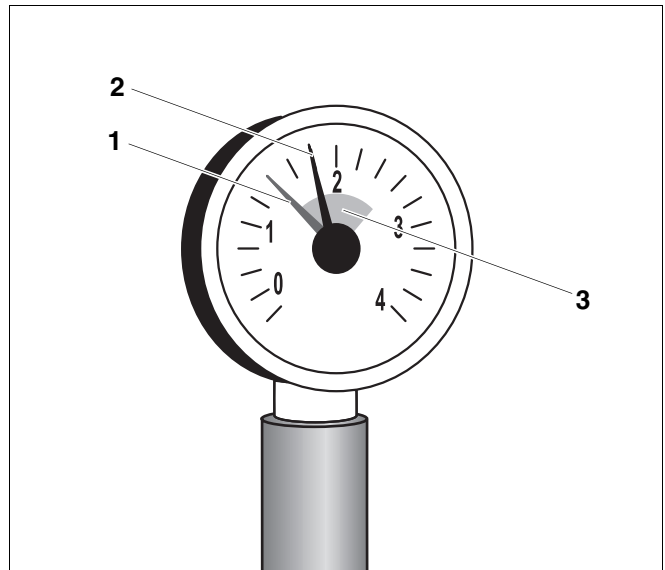
SEADME KAHJUSTUS

temperatuuripingete tõttu.

ETTEVAATUST!

Kui lisate vett kuuma kütteseadmesse, võivad temperatuuripinged põhjustada küttekatlas pingepugasid. Küttekatel hakkab lekkima.

- Täitke kütteseadet ainult külmas olekus (eelnev temperatuur ei tohi ületada 40 °C).
- Lisage vett katla täitmis- ja tühjendamiskraani kaudu, kuni manomeetri osuti (joon. 5, **pos. 2**) jääb rohelisesse alasse (joon. 5, **pos. 3**).
- Laske küttekehade kaudu kütteseadmest õhk välja.



Joon. 5 Manomeeter suletud kütteseadmete jaoks

Pos. 1: Punane osuti

Pos. 2: Manomeetri osuti

Pos. 3: Roheline märgistus

Buderus

H E I Z T E C H N I K

Kütefirma:



Saksamaa

Buderus Heiztechnik GmbH, D-35573 Wetzlar
<http://www.heiztechnik.buderus.de>
E-post: info@heiztechnik.buderus.de

Austria

Buderus Austria Heiztechnik GmbH
Karl-Schönherr-Str. 2, A-4600 Wels
<http://www.buderus.at>
E-post: office@buderus.at

Dveits

Buderus Heiztechnik AG
Netzbodenstr. 36, CH-4133 Pratteln
<http://www.buderus.ch>
E-post: info@buderus.ch